

درجات یا مراحل سرطان چیست؟

چه نوع درمانی خواهم داشت؟

درجات یا مراحل سرطان چیست؟

وقتی که تشخیص قطعی سرطان داده شد دانستن اینکه سرطان شما در چه مرحله‌ی است اهمیت دارد. این کمک می‌کند که بهترین نوع درمان برای شما تعیین شود. تعیین درجه سرطان به اندازه و گسترش تومور به قسمت‌های دیگر بدن بستگی دارد. تعیین درجه دقیق سرطان فقط بعد از جراحی یا آزمایشات اضافی امکان پذیر است. البته برداشتن بعضی از غدد لنفاوی نزدیک به محل سرطان ممکن است ضروری باشد.

گاهی اوقات مرحله و درجه سرطان به صورت شماره - یک، دو، سه، چهار، تعریف می‌شود و هر چه شماره‌ها بالاتر باشد یعنی سرطان بیشتر پخش شده است. گاهی اوقات مرحله یا درجه سرطان با استفاده از سیستم **TNM** تعریف می‌گردد که ترکیبی از حروف و شماره‌ها است و مشابه یک کد پستی است (مثلاً **T2N1M0**). **M** و **N** به ترتیب تومور، غده لنفاوی و متاستاز را نشان می‌دهد. شماره همراه اندازه تومور و شماره همراه **M** و **N** گسترش به غدد لنفاوی یا سایر قسمت‌های درگیر شده بدن را نشان می‌دهد. گاهی اوقات سیستم درجه‌ای دیگری نیز استفاده می‌شود.

از پزشک خود بخواهید مرحله سرطان شما را به شما بگوید و شماره‌ها و حروف را برای شما توضیح دهد. از سطح دهانه رحم پخش نشده اند. سرطان به صورت کارسینوما درجا، **CIN3**، مرحله ۰ یا **Tis** **NOMO** تعریف می‌شود.

از پزشک خود بخواهید مرحله سرطان شما را به شما بگوید و شماره‌ها و حروف را در مورد شما توضیح دهد.

چه نوع درمانی خواهم داشت؟

حتی دو نوع سرطان هم با هم مشابه نیستند. پزشک شما نوع و درجه سرطان شما را در نظر می‌گیرد، و با استفاده از شواهد علمی، درمانی را که برای نوع سرطان شما کار می‌کند البته با در نظر گرفتن سایر مسایل سلامتی شما، از شما می‌خواهد که برای انتخاب درمان نهایی کمک کنید. درمان شما توسط تیم پزشکی پرستاری و سایر متخصصین انجام می‌شود در صورت نیاز از هر یک از آنها برای راهنمایی کمک بخواهید. بیماران سرطانی اغلب درمان‌های ترکیبی دارند و درمان شما ممکن است شامل:

جراحی: عمل جراحی برداشتن قسمتی از تومور یا همه آن و بافت‌های اطراف تومور است. تصمیم انجام جراحی بستگی به محل تومور و نزدیکی آن به ارگان‌های حیاتی دارد. مراحل زودرس سرطان دهانه رحم معمولاً "از راه جراحی درمان می‌شود. در زودرس ترین فرم سرطان برداشت بافت حین بیوبسی مخروطی ممکن است همه درمان باشد و پس. در سایر موارد برداشتن کل رحم (هیستروکتومی) ضروری است.

اشعه درمانی (رادیوتراپی): اشعه ایکس با انرژی بالا برای تخریب سلول‌های سرطانی بکار می‌رود. عوارض جانبی آن ممکن است ناشی از آسیب به بافت‌های نزدیک تومور باشد اما معمولاً "میتوان آنها را کنترل کرد و در اشعه درمانی خارجی اشعه با دقت به تومور تابیده شده و از اصابت آن به بافت‌های سالم

اطراف اجتناب می شود. در اشعه درمانی داخلی یا براکی تراپی ماده رادیو اکتیو مستقیماً درون تومور قرار داده می شود.

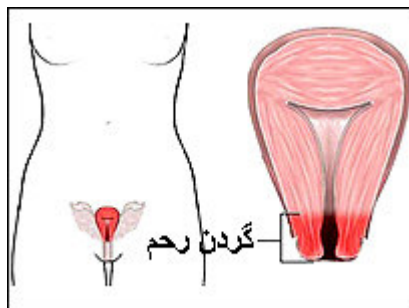
شیمی درمانی: استفاده از داروهایی است که در توانایی رشد و گسترش سلولهای سرطانی اختلال ایجاد میکند. در ضمن درمان سلولهای سالم ممکن است آسیب ببینند و شما ممکن است عوارض جانبی مانند تهوع، استفراغ، از بین رفتن اشتها، خستگی، ریزش مو و افزایش خطر عفونت را تجربه کنید. اکثر افراد شیمی درمانی را نسبتاً خوب تحمل کرده و عوارض جانبی معمولاً کاهش یافته یا کنترل می شوند.

مراقبتهای حمایتی: به همه بیماران سرطانی مراقبتهای حمایتی پیشنهاد میشود. به آنها کمک می کند تا با اثرات جانبی درمان و همچنین مسایل احساسی و عاطفی، روحی و موضوعات عملی مثل نیاز به کمک در خانه و ترابری برای درمان خود را تطبیق دهند. برای بیمارانی که سرطان قابل درمان است ولی قابل علاج نیست برنامه های درمانی تسکینی (پالی ایتیو) در دسترس است. بعضی از مردم درمانهای تکمیلی را همراه با درمانهای اصلی بکار می برند. اثر بخشی این درمانها با روشهای علمی نشان داده نشده است ولی بسیاری از مردم می گویند که این درمانها مانند طب سوزنی و طب قدیمی چینی برای آنها کمک کننده بوده است. تحقیقات بیشتر برای درک چگونگی عملکرد آنها و اینکه آیا مؤثرند یا نه مورد نیاز است. در صورت استفاده از این درمانها به پزشکتان بگویید زیرا ممکن است بر آزمایشات یا درمانها تأثیر بگذارند.

درمانهای جایگزین: این درمانها به جای درمانهای متداول بکار میروند. ایمنی یا مؤثر بودن آنها علیه سرطان در مقابل روشهای علمی نشان داده نشده است. قبل از تصمیم گیری برای استفاده از درمانهای جایگزینی تا حد امکان در مورد آنها تحقیق کرده و با تیم درمانی خود در میان بگذارید.

الگوهای درمانی بیماری سرطان گردن رحم بستگی به نوع سرطان، وضعیت بیماری در شروع درمان، سن، وضعیت سلامت عمومی و چگونگی واکنش بیمار به نوع درمان دارد. با توجه به سن و وضعیت سلامت بیمار ممکن است یک یا ترکیبی از الگوهای درمانی زیر بکار گرفته شود:

۱. **جراحی** - الگوی درمانی محل ضایعه است و با توجه به وضعیت و دامنه گسترش ضایعه اعمال می شود. در شرایطی که سرطان هنوز محدود به ناحیه گردن رحم باشد و بیمار تمایل به تشکیل خانواده داشته باشد تنها ناحیه ترا ریخته گردن رحم با عمل جراحی برداشته می شود.



در جراحی "هیستروکتومی ساده" (خارج کردن رحم) محل ضایعه مورد درمان قرار می گیرد و طی آن، تمامی رحم برداشته می شود و یا با توجه به دامنه گسترش یاخته های سرطانی مهاجم، شیپور و تخمدانها نیز برداشته می شود. در برخی موارد رحم، شیپور و تخمدان و غدد لنفاوی اطراف رحم نیز برداشته می شود که به آن "هیستروکتومی ورتهم" (Wertheim) گفته می شود

۲. **پرتو درمانی یا رادیوتراپی:** اگر تومور، بافتهای مجاور را در بر گرفته باشد و یا انجام جراحی برای بیمار مناسب نباشد، الگوهای درمانی وسیع تری مانند رادیوتراپی پی گیری می شود. هدف از رادیوتراپی

کنترل رشد سلولهای سرطانی است. تابش اشعه به محل تومور ممکن است به صورت خارجی یا داخلی باشد

- **رادیوتراپی خارجی:** در این روش بیمار در معرض تشعشع قرار می گیرد. اشعه از چند زاویه مختلف از خارج از بدن به تومور هدایت می شود. این روش کاملاً بدون درد است و به مدت ۷ تا ۸ هفته ادامه دارد. ولی بیمار از عوارض جانبی مانند تحریک پذیری مقعد، اسهال و خستگی مفرط ناشی از تابش پرتو شکایت می کند. اثرات اشعه ممکن است واکنشهای پوستی به صورت التهاب، خارش، سوزش، ترشح یا پوسته پوسته شدن پوست را به دنبال داشته باشد. تهوع، استفراغ، بی اشتها و آسیب‌های عروقی و تنفسی می تواند از دیگر عوارض جانبی رادیوتراپی باشد. همچنین رادیوتراپی ممکن است باعث سرکوب سیستم خونساز بدن و کاهش گلبولهای سفید و ضعف سیستم ایمنی بدن و نهایتاً بروز عفونت شود.

- **رادیو تراپی داخلی یا براکی تراپی (Brachytherapy):** براکی تراپی برای رساندن مستقیم مقدار زیادی اشعه به ضایعه بدخیم است. در این روش، در اتاق عمل با استفاده از سرنج های نازک مواد یونیزه به بدن بیمار تزریق می شود. این نوع رادیو تراپی نیز بیشتر عوارض جانبی رادیوتراپی خارجی را دارد. رادیوتراپی داخلی یا خارجی اغلب قبل از اقدام به عمل جراحی جهت کوچک کردن ضایعه اشعه تجویز می شود.

۳. شیمی درمانی: یک درمان عمومی است و جهت از بین بردن یا خسته های سرطانی پراکنده مورد استفاده قرار می گیرد. شیمی درمانی جهت پیشگیری از عود بیماری و مواردی که سرطان در بدن پخش شده تجویز می شود. استفاده از داروهای شیمیایی منجر به انهدام سلولهای سرطانی می شود. عوارض جانبی شیمی درمانی عبارتند از: حالت تهوع و استفراغ، ریزش موی سر و ابرو، کاهش گلبولهای سفید خون، ضعف سیستم ایمنی و دفاعی بدن، عفونت، احساس درد، خشکی دهان و پوکی استخوان، کم خونی، و کاهش تعداد گلبولهای قرمز خون که ممکن است سبب خستگی، سرگیجه و احساس سرما در بیمار شود. اسهال و یبوست، و سفتی و خشکی مفاصل از دیگر عوارض جانبی شیمی درمانی است.